

Qu'est ce que MA'AN ?

Le projet est piloté et proposé par l'organisation palestinienne indépendante de développement « MA'AN Development Center » dont la mission est de s'associer avec les ONG palestiniennes, les organisations communautaires de base et les comités locaux des régions les plus paupérisées et marginalisées en Palestine afin d'améliorer la qualité de vie des habitants et d'assurer un développement durable de leurs communautés. Depuis 2010, MA'AN a acquis une expérience dans la vallée du Jourdain en réalisant plus de 220 réhabilitations de maisons de familles palestiniennes vulnérables et de 4 écoles dans les villages de Jiftlik, Ein el Beida, Bardala, et Al Auja en s'associant à des programmes et des projets de préventions.

Le montant du projet : 149 260 € sur 3 ans

Le financement sera assuré par vos dons et, par des subventions de collectivités territoriales : Conseil Régional, Conseils Départementaux et Communes.

En outre les bénéficiaires participeront aux travaux de rénovation.



MA'AN équipe les Bédouins en panneaux solaires.



Culture intensive de palmiers dattiers dans une colonie agricole

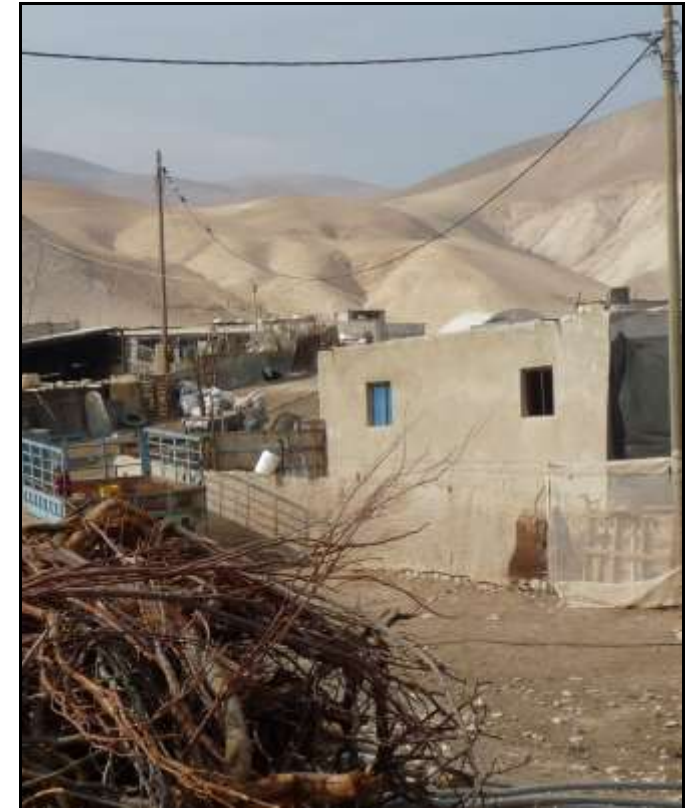


Une colonie israélienne de la Vallée du Jourdain

Association France Palestine Solidarité
Maison de Quartier - 97, Galerie Arlequin
38100 Grenoble
Courriel : afps38@yahoo.fr
Site : www.afps-isere-grenoble.org

Mai 2015

Rénover 45 maisons de Bédouins palestiniens dans la vallée du Jourdain



**Union régionale Rhône-Alpes
des Associations France Palestine Solidarité
et AFPS Alpes de Haute Provence**



MA'AN Development Center



Dépossession et démolitions dans la vallée du Jourdain

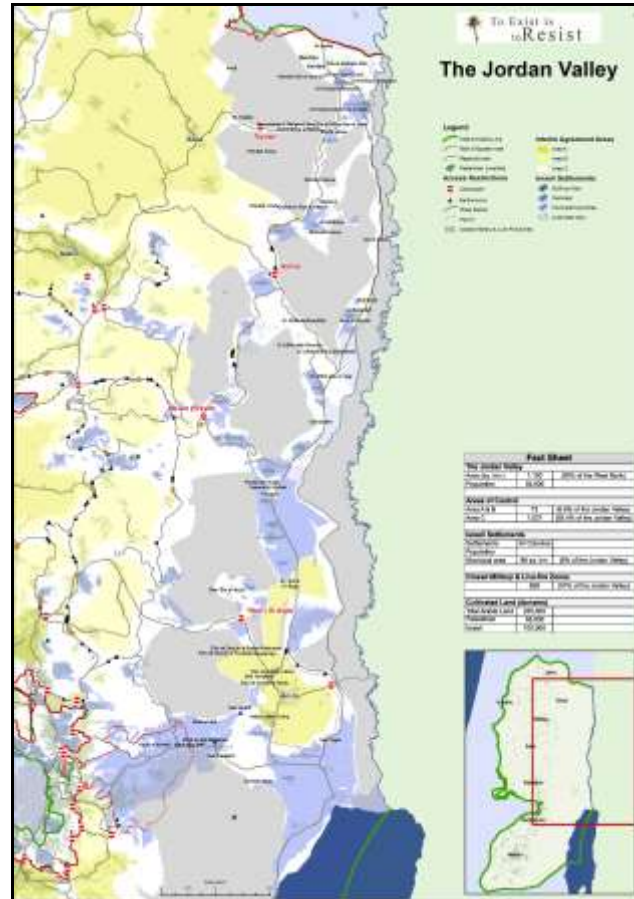
Située à l'est de la Cisjordanie, la vallée du Jourdain représente 28,5 % du territoire. Les terres agricoles fertiles et l'abondance des ressources en eau sont autant d'atouts stratégiques, économiques et politiques qui rendent le contrôle de la vallée du Jourdain, vital pour le peuple palestinien. Malheureusement, depuis l'occupation en 1967, 95% de sa superficie se trouve sous contrôle israélien (classée zone C suite aux accords d'Oslo). La vallée est complètement isolée du reste de la Cisjordanie par des barrages militaires et interdite aux Palestiniens qui n'y sont pas domiciliés.

On compte 31 colonies et 6 implantations israéliennes contrôlant la moitié des terres de la région. Bénéficiant d'abondants subsides du gouvernement, celles-ci sont devenues d'importants exportateurs de fruits et légumes et autres denrées agricoles. Une technologie de pointe et un accès privilégié à l'eau, garantis par Israël, permettent aux colons d'accéder à un niveau de vie sans comparaison avec leurs voisins palestiniens.

La vallée qui comptait 250 000 habitants en 1967 n'en compte plus que 58 000 actuellement (contre 11 576 colons).

Environ 15 000 Bédouins vivent dans la vallée du Jourdain. Peuple d'éleveurs semi-nomades, ils représentent un élément central de la culture et des traditions palestiniennes. Ils doivent faire face à un accès restreint à leurs terres et aux pâturages et subir des destructions continues de leur lieu d'habitation, entraînant des déplacements forcés.

Se voyant interdire le droit de se développer, de construire des écoles ou des centres de santé, de moderniser leur agriculture, d'accéder à leurs terres quand elles ne sont pas confisquées, les communautés palestiniennes de la vallée du Jourdain se paupérisent. Plus de 90% des villages qui existaient avant 1967 ont disparu. La campagne méthodique de démolition d'habitations viole de manière flagrante le droit international humanitaire et les résolutions des Nations Unies.



Vallée du Jourdain : Zone C en blanc, colonies en bleu, Zone militaire en gris. En jaune : zones A et B

Une action de solidarité et de développement

Les restrictions et le système obligatoire de permis pour construire ont renforcé le risque de démolitions et d'expulsions qui pèse sur les communautés palestiniennes ainsi que l'impossibilité de bénéficier d'un logement décent. De nombreuses habitations ne sont pas connectées à un réseau électrique ou d'approvisionnement en eau.

Beaucoup de foyers consistent en des structures rudimentaires, faites de taule, plastique ou torchis. Le climat de la vallée du Jourdain peut être extrêmement rude, les hivers froids et les étés très chauds. Par conséquent, la santé des familles - en particulier des enfants et des personnes âgées - est souvent gravement impactée. Les Palestiniens n'ont que deux options : soit faire une demande de permis de construire aux autorités israéliennes, procédure qui n'a que très peu de chances d'aboutir ; soit construire dans « l'illégalité » et prendre le risque de recevoir un ordre de démolition qui peut arriver à tout moment. Par conséquent, construire de nouvelles maisons étant quasiment impossible, **la rénovation d'habitations s'avère être la solution durable pour permettre aux familles d'améliorer leurs conditions de vie.**

Un projet solidaire

L'objectif est de rénover les habitations de 45 familles dans les communautés de Furush Beit Dajan, Diuk et Al Auja, en zone C.

Le projet se basera sur des structures déjà existantes. Il pourra concerner : agrandissement, isolation des plafonds, portes et fenêtres, eau et assainissement.

*** En leur évitant d'abandonner leur maison, nous protégerons les familles des confiscations par l'armée israélienne sous prétexte qu'elles ne sont plus habitées.**

*** En employant des travailleurs pour effectuer les travaux de rénovation nous soutiendrons la création d'emploi pour la communauté.**